

SP Ultra og SP Lite

Harddiskoptager

Brugermanual



Indhold i pakken

Følgende ting er med i pakken:



Fjernbetjening



Harddiskoptager



USB-mus



Strømforsyning



Strømkabel



CD-rom med software



Manual

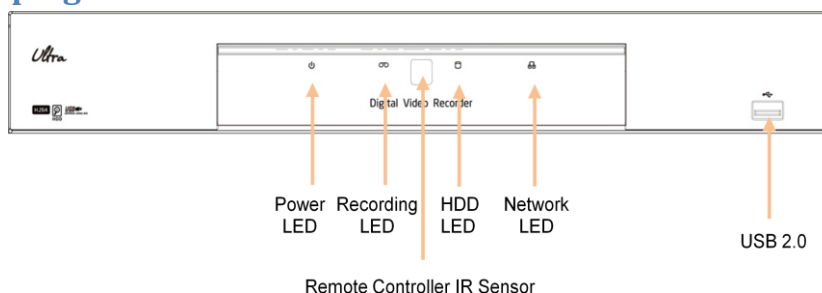
Indhold

Indhold i pakken.....	2
Tilslutninger	4
Forsiden af optageren.....	4
Bagsiden af optageren	4
Opstart af optager.....	5
Live monitor-visning.....	5
Menubar	6
Login.....	6
Opsætning.....	7
Systemmenu	7
Record-menu	8
Event	10
Network-menu.....	12
Tilkobling på netværk.....	13
Tilslutning til smartphone	13
Device-menu	15
Søgning.....	17
Søgningsmenu og backup	18
Software til PC.....	21
Programmet XQ-Live.....	21
Programmet XQ-Search	22

Tilslutninger

Kun billeder fra ultra optageret er vist. Lite optager er næsten identisk.

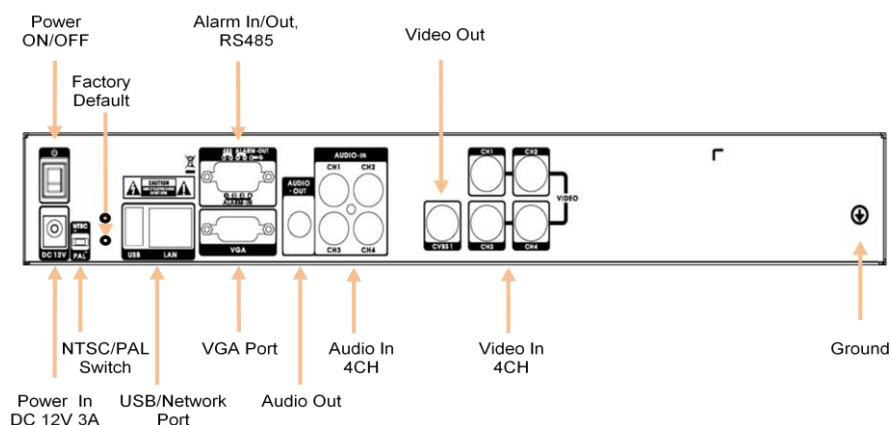
Forsiden af optageren



USB-porten benyttes til at tage backup af videosekvenser. Videosekvenserne kan lagres på USB-stick.

Bagsiden af optageren

På bagsiden af harddiskoptageren laves alle tilslutninger:



Indgang	Tilslutning
Power in	Til strømforsyning.
USB	Til USB-mus.
NTSC / PAL	Skal stå til PAL – ellers vil kamera billederne stå og "rulle" på skærmen.
Network port	Til netværkskabel til din router. Anvendes kun, hvis du vil benytte netværksfunktionerne.
Alarm in/out	Her tilsluttes eventuelle alarm ind- og udgange.
VGA	Til VGA-monitor.
Audio out	Til forstærker/højttaler. Benyttes kun hvis du vil afspille lyd fra harddiskoptageren.
Audio in 1-4	Tilslut mikrofon eller anden enhed til lydoptagelse her (op til 4 stk.). Benyttes kun, hvis der skal optages lyd.
Video out	Til ekstern monitor. Benyttes kun, hvis du ønsker en ekstern monitor. F.eks. kan en video-in-indgang på et TV benyttes.
Video in 1-4	Til kameraer (op til 4 stk.)

Opstart af optager

Tænd for harddiskoptageren på bagsiden. Efter ca. 4 minutter er optageren klar og vil vise hovedskærmen med fire billeder.

Live monitor-visning



På hvert billede vises:

- Kameranummer
- Kameranavn
- Optagetilstand
 - o Blå = normal
 - o Rød = bevægelse eller hændelse

Desuden bliver der vist hvis:

- der er bevægelse i billedet (blå mand)
- videosignalet er forsvundet (Video loss)
- optagelsen er indstillet til skjult (Video Hidden)
- kameraet er tilsluttet lydoptagelse (A)
- kameraet er indstillet til pan/tilt/zoom (PTZ)

Nederst på hele skærbilledet vises harddiskforbrug i procent samt aktuel dato og tid.

Menubar

Ved at højreklikke med USB-musen kommer menubaren frem. Menupunkterne forklares nedenfor.

Login

Standard bruger-login er:



Brugernavn: admin

Password: 1

Display

Vælg antal billeder til monitorvisning (1 eller 4).

PTZ

Fjernstyring af PTZ-kameraer (benyttes kun, hvis der er tilsluttet PTZ-kameraer til harddiskoptageren).

Alarm

Menupunktet benyttes til håndtering af udgående alarm fra harddiskoptageren.

Panikoptagelse

Ved aktivering af panikoptagelse vil der blive optaget på alle kanaler med det samme – uanset øvrige indstillinger.

Opsætning

Her er hele opsætningsmenuen. Opsætningen af optageren og menuen forklares på side 8

Søgning

Her kan du søge i og gennemse videooptagelser.

Backup

Her kan du gemme videooptagelserne på USB-stick

Diverse

Diverse-menuen har følgende underpunkter:

- Sekvens – bruges til at lave en billedsekvens
- Frys – frys et billede
- Zoom – zoom ind på et billede



Opsætning

Ved at vælge "opsætning" fra hovedskærmen kommer man ind i opsætningsmenuen.



Opsætningsmenuen er inddelt i fem punkter med tilhørende undermenuer:

Systemmenu

- **Information:** Information om optageren, herunder optagerens navn og den anvendte softwareversion.
- **Dato/tid:** Indstilling af dato og tid. Bemærk, at dato og tid kan synkroniseres automatisk fra en server.
- **Disk:** Overblik over den monterede harddisk. Menuen benyttes også, hvis harddisken skal formateres.
- **Bruger:** Indstilling af de forskellige brugere af systemet, herunder hver enkelt brugers rettigheder og password.
- **Log:** Information om hændelser på harddisoptageren, herunder meddelelser om optagelser, fejltilstande, brugernes færden mv.
- **Log ud:** Log ud af opsætningsmenuen her.
- **Luk ned:** Optageren lukkes ned og slukkes.

Record-menu

I denne menu indstilles alt, der har med selve optagelserne at gøre.



Menuen har følgende underpunkter:

Optagekrav: Her indstilles det, om optageren automatisk skal slette gamle optagelser, når der ikke er mere plads på harddisken.

Optage: Her indstilles, hvordan hvert enkelt kamera skal optage.

Kameranummer:

Vælg det kameranummer, der skal indstilles (1,2,3,4 eller alle).

Opløsning:

Vælg den opløsning, optagelserne skal gemmes i.

Optagetilstand:

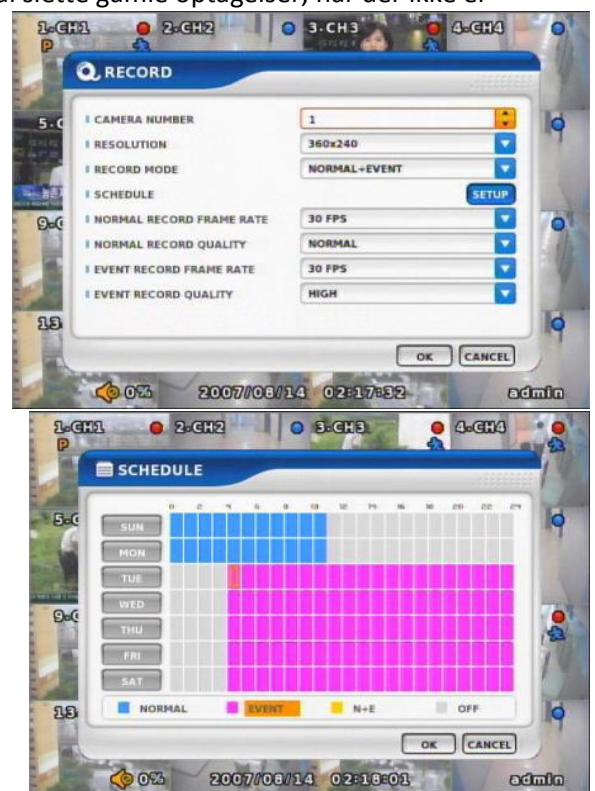
Vælg hvordan det valgte kamera skal optage. Vælg mellem:

Af: Ingen optagelse

Normal: Optagelse hele tiden

Hændelse: Kun optagelse ved bevægelse

Skema: Optagelse efter ugeskema – tryk på knappen **Skema** for at indstille optagetidspunkter.



Normal hastighed: Indstilling af optagehastigheden (billeder pr. sekund) ved normal optagelse.*

Normal kvalitet: Indstilling af optagekvaliteten ved normal optagelse.

Event hastighed: Indstilling af optagehastigheden (billeder pr. sekund) ved hændelses-optagelse.*

Event kvalitet: Indstilling af optagekvaliteten ved hændelses-optagelse.

*Bemærk at den totale optagehastighed på alle kameraer ikke kan overstige:

Ultra optager

50 billeder pr. sekund i opløsningen 720 x 576

200 billeder pr. sekund i opløsningen 320 x 240

Lite optager

100 billeder pr. sekund i opløsningen 720 x 576

400 billeder pr. sekund i opløsningen 320 x 240

Event

I denne menu indstilles alt, der har med hændelser at gøre. Hændelser kan være bevægelse, alarm-/sensorindgange eller tab af videosignal.



Event-menuen har følgende underpunkter:

Bevægelse:

I setup-fanebladet indstilles følsomheden for bevægelse.

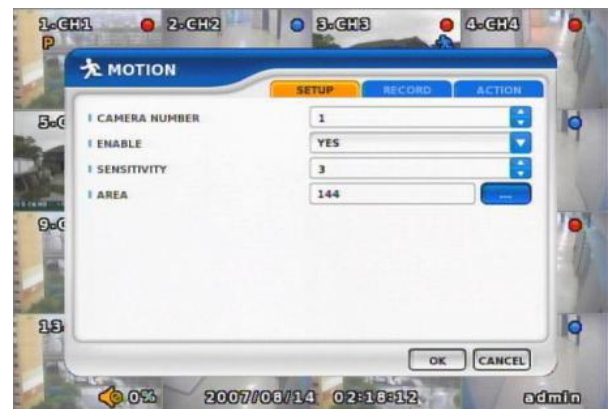
Funktionen "område" kan bruges til at udmaske (markere) områder, hvor der ikke skal optages ved bevægelse (f.eks. hvis der er et træ i billedet). Højreklik med musen for at vælge eller slette felter samt gemme.

I optage-fanebladet indstilles det, hvilke kameraer, der skal optage, når et kamera registrerer bevægelse. F.eks. kan både kamera 1 og 3 indstilles til at gå i gang, når der er bevægelse på kamera 1.

Yderligere kan før- og efter-optagelsestiderne indstilles.

Alle kameraer har hele tiden en "buffer"-hukommelse på 5 sekunders optagelse. Normalt slettes bufferen løbende, men hvis der registreres bevægelse, vil de 5 sekunder før bevægelsen blive lagret som før-optagelse.

Optagerens standardindstilling er 5 sekunders før-optagelse og 10 sekunders efter-optagelse.



Sensor:

Indstilling af alarm-indgangene samt af, hvad der skal ske, hvis de aktiveres.



Video loss:

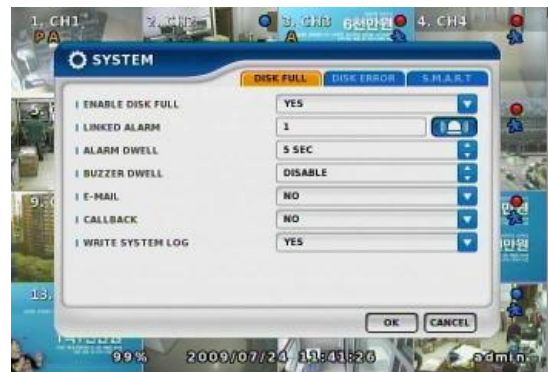
Indstilling af, hvad der skal ske, hvis signalet til et af kameraerne mistes.

F.eks. kan kamera 2 og 3 indstilles til at starte optagelse, hvis signalet til kamera 1 mistes.



System:

Indstilling af, hvad der skal ske ved systemhændelser som harddiskfejl eller lign.



Network-menu

I denne menu indstilles alt, der har med netværk at gøre.



Menuen har følgende underpunkter:

LAN:

Max-tilslutninger:

Maks. antal tilslutninger samtidig.

Type:

Vælg hvordan IP-adressen skal tildeles. Vælg mellem statisk, DHCP, ADSL eller DDNS.

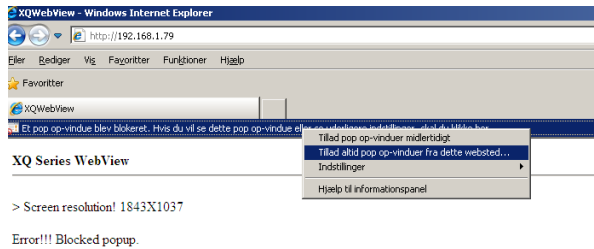
Normalt vælges statisk, hvorefter man manuelt indtaster IP-adresse, gateway, netmaske og DNS.



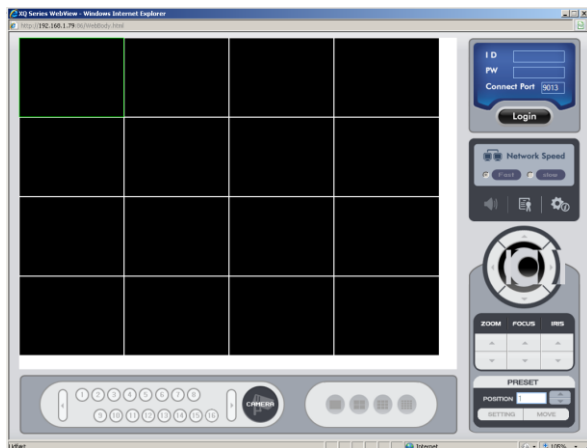
Tilkobling på netværk

Tips: Første gang harddiskoptageren tilsluttes et netværk, kan man med fordel under type vælge DHCP og trykke på ok. Derefter vil maskinen få tildelt en ledig IP-adresse fra netværkets router. Tryk nu på LAN igen, nederst på siden vises IP-adressen (inkl. netmask, gateway) disse noteres ned. Vælg nu "statisk" under type og tast de noterede adresser ind i felterne. På denne måde vil maskinen altid have den samme IP adresse.

Hvis optageren skal tilgås via internettet, skal der laves portforwarding til den lokale IP-adresse med port 80 og 9013 (TCP). Der ydes ikke support til dette. Kontakt evt. din internet leverandør eller se mere på www.portforwarding.com



Når optageren har fået en IP-adresse (f.eks. 192.168.1.79) kan denne testes direkte i Internet Explorer. Husk at slå pop-up killer fra. Første gang skal der installeres et active-x objekt. Tryk OK til installation af dette.



Login med brugernavn og password (admin og 1 som standard). Nu vises live billederne. Dobbeltklik på billederne for at få dem vist i stor format.

Tilslutning til smartphone



Det er også muligt via en smartphone (Symbian, Android, iPhone mf.) at se live billeder fra maskinen.

Åben internet-browseren på din telefon og gå ind på en af følgende adresser:

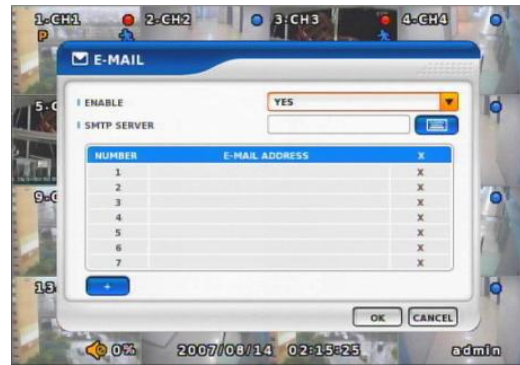
IP-ADRESSE/3g
 eller
 IP-ADRESSE/bb

Alt efter hvilken der kører bedst på din telefon.

E-mail:

I denne menu sættes indstillingerne for e-mail.

Indtast de e-mail-adresser, som skal modtage en e-mail ved forskellige hændelser.



Device-menu

I device-menuen indstilles kameraer, skærm mv.



Device-menuen har følgende underpunkter:

Kamera:

Kameranummer – vælg det kamera, der skal ændres.

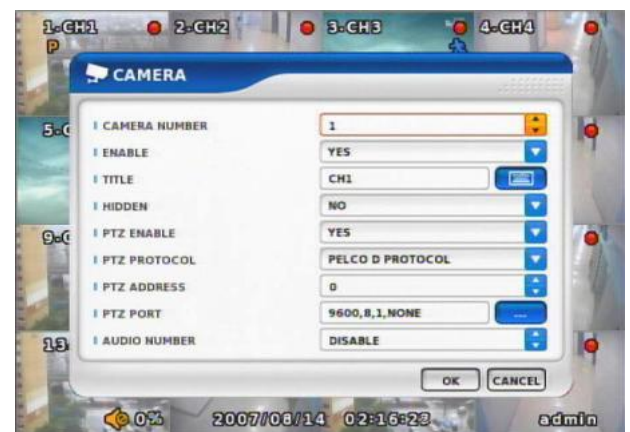
Enable: Indstil om kameraet bruges.

Titel: Skriv et passende navn til kameraet.

Skjult: Vælg om kameraet skal skjules på harddiskoptageren.

PTZ enable Aktiver PTZ: Vælg om PTZ skal benyttes (benyttes kun på PTZ-kameraer).

Audionummer: Vælg hvilken lydindgang, kameraet skal synkroniseres med.



Alarm:

Indstilling af navn og funktion på alarmindgange.

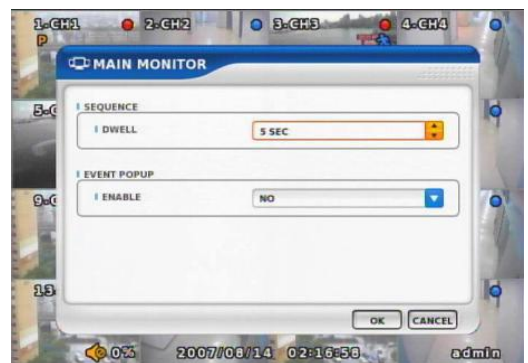
Display:

Vælg her, hvilke informationer, der skal vises på de forskellige displays.



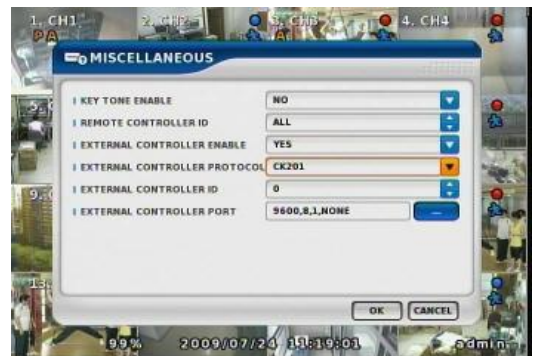
Hovedskærm:

Indstil skærmopløsningen på VGA-skærmen, samt om du ønsker et popup-vindue ved events. hændelser.



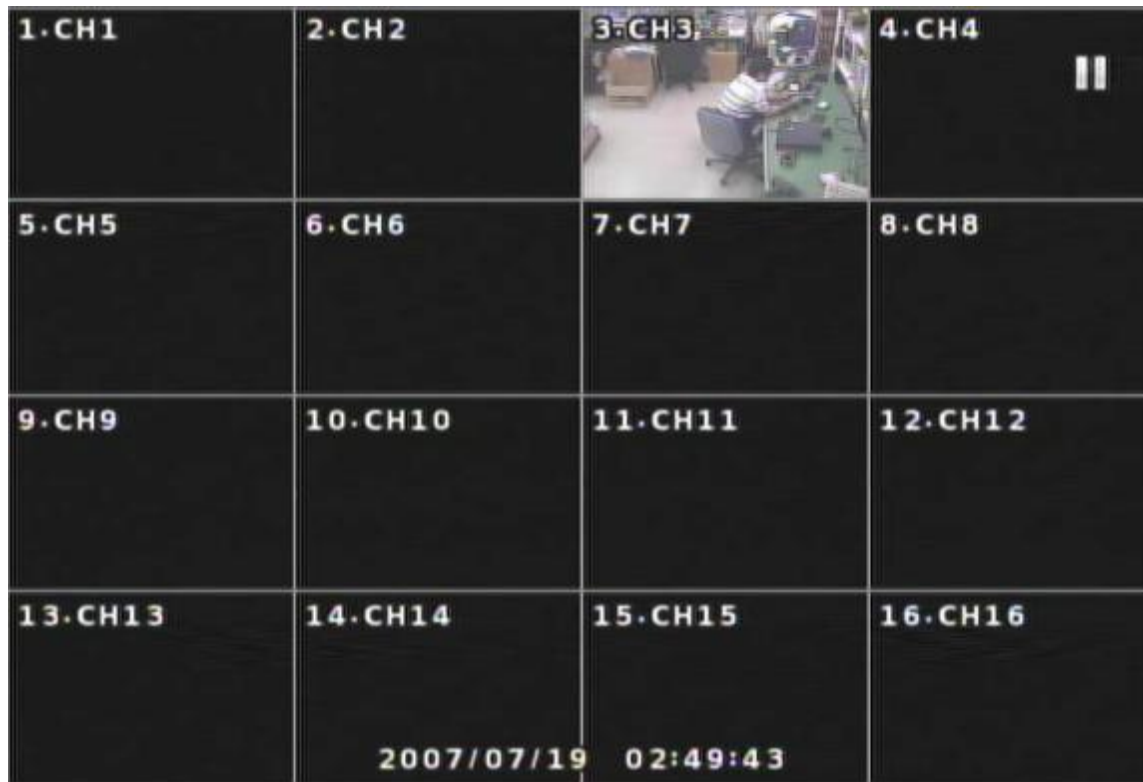
Diverse:

Slå tastelyd til eller fra. Sæt indstillingerne for ekstern controller.



Søgning

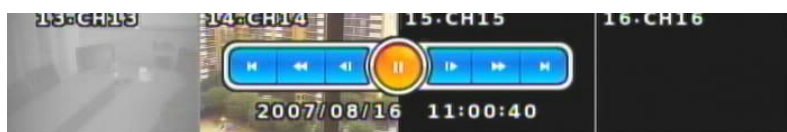
Ved at højreklikke på musen og vælge "Søgning" kommer man ind i søgnings-funktionen.



Søgnings-hovedskærmen starter med at vise den eller de sidst gemte optagelse(r). Nederst på skærbilledet vises dato og tid for den eller de viste optagelse(r).

Øverst i venstre hjørne vises den aktuelle afspilningshastighed (pause II, play ▶, hurtigt frem ▶▶▶ eller hurtigt tilbage).

Tryk på dreje-/ scrollhjulet på musen, så kommer afspilningsknapperne frem. Benyt knapperne til afspilning og til at spole frem og tilbage.



Søgningsmenu og backup

Ved at højreklikke med musen kommer søgningsmenuen frem:



Skærm:

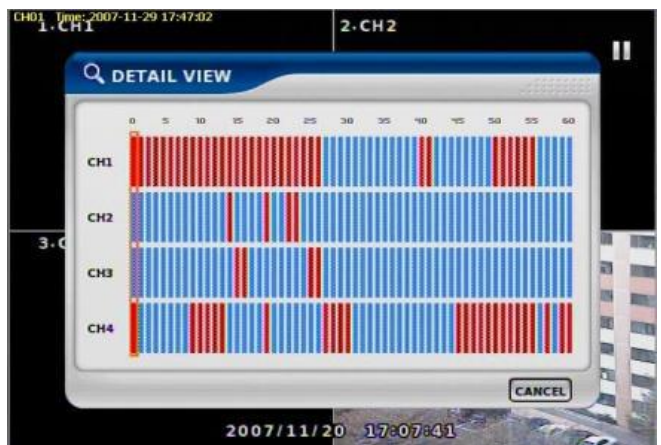
Vælg mellem 1- eller 4-billedvisning.

Kalender:

Kalenderen vil først vise de dage, hvor der er gemt optagelser. Vælg først dato og derefter tidspunkt.

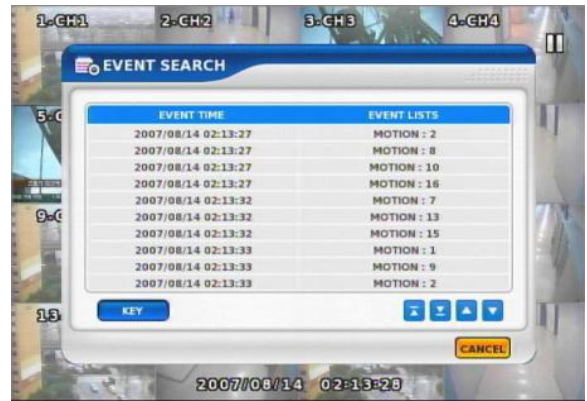


Efter at have valgt dato og tidspunkt kan du se i detaljer, hvornår optagelserne er gemt. Klik nu på den optagelse, du ønsker at gense.



Event:

Ved at vælge "event" får du en liste frem med alle de optagelser, der er foretaget på baggrund af en hændelse.



Gå til:

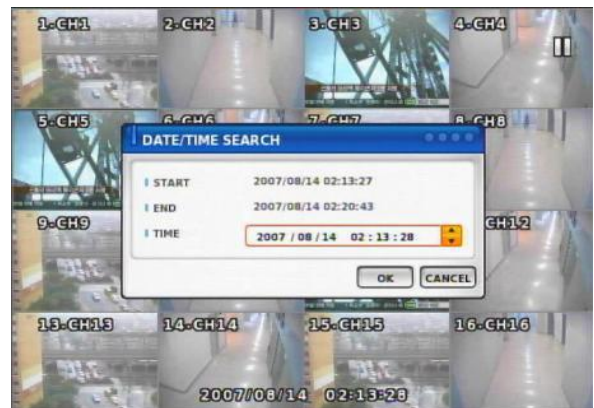
Gå-til-menuen bruges til at finde optagelser på baggrund af dato og tid.

Første:

Gå direkte til første optagelse.

Sidste:

Gå direkte til sidste optagelse.



Bookmark:

Benyt bogmærke til at gemme starttidspunktet for en optagelse til senere brug i backup-funktionen.

Avanceret playback:

Ved at slå denne funktion til får du mulighed for at gennemgå videoerne billede for billede.

Backup:

Bemærk: Du skal isætte en USB-stick, inden du går ind i backup-menuen!

Gå ind i backup-menuen.

Vælg start- og sluttidspunkt for de optagelser, du vil overføre til USB-stick.

Vælg hvilke kameraer, der skal gemmes optagelser fra.

Af filtyper kan vælges AVI eller optagerens eget format. Vælger du optagerens eget format, lægges et lille program til afspilning med på USB-sticken.

Tryk "OK" for at overføre optagelserne til USB-sticken.

USB-sticken kan derefter benyttes direkte i en MS Windows-PC.



Software til PC

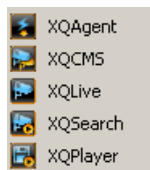
Når harddiskoptageren er tilkoblet til et netværk, kan man styre maskinen via en PC.

Man kan se live-billeder, ændre i opsætningen samt se de gemte optagelser og gemme/printe billeder.

På adressen: <http://www.secpro.dk/download-sektion/> kan der hentes den nyeste version af PC-software til harddiskoptageren. (Brug ikke den medfølgende CD-rom)

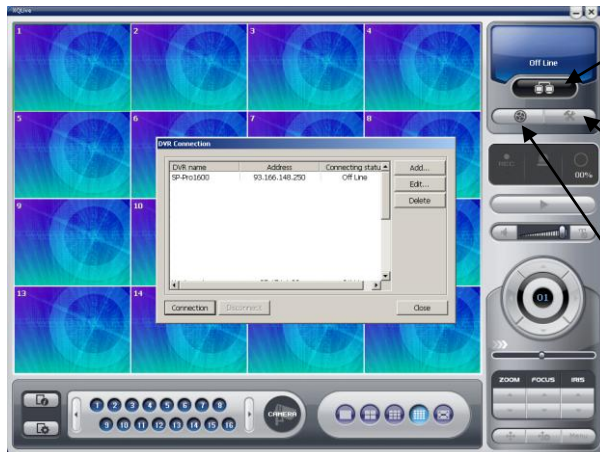
Hent zip-filen, pak ud og køør setup filen (Setup_XQRemote_2152_20100629.exe)

Følgende programmer bliver nu installeret i start menuen.



De 2 programmer XQ-Live og XQ-Search bruges til at se live optagelse og se de gemte optagelser med.

Programmet XQ-Live



Tryk på denne knap for at tilføje din harddisk optager til programmet. Det er muligt at ligge flere optagere ind.

Tryk her for at ændre opsætning på harddiskoptageren.

På "filmrullen" åbnes programmet "XQ-Search". Bruges til at se i de gemte optagelser med.

For at undgå sløret/stribede billeder kan man på denne knap så "deinterace til".

Programmet XQ-Search

The screenshot shows the XQ-Search software interface. It features a main video display area on the left, a control panel on the right, and a search grid at the bottom. Callout boxes provide instructions for various functions:

- Top right:** Information for SP-Pro1600 (93.166.148.250) and On-line status.
- Control panel:** Includes play/pause, stop, and navigation buttons. A callout points to the play/pause button.
- Search grid:** A grid showing recording status for different channels (CH 09, CH 10, CH 11, CH 12) over 24 hours. A callout points to the grid.
- Calendar:** A monthly calendar for March 2012. A callout points to the calendar.

Gå et enkelt billede frem eller tilbage i optagelse.

Play, pause knap.

Spole frem/tilbage i optagelse. Tryk flere gange for at øge hastigheden.

Knapper til backup, printe billede, gem billede samt AVI film eksport.

Når der er valgt en dag i kalender – vises øverst time tal for dagen – når der er valgt time vises minutter i felterne ud for hvert kamera i boksen nedenunder.
 Blå farve: Normal optagelse
 Rød farve: bevægelse registeret
 Grå/sort: Ingen optagelse.

Kalender med måned og dag.